

关于荣昌区学林康居小区 1 单元 增设电梯的公示

荣昌区学林康居小区 1 单元小区业主及相关利害关系人：

荣昌区学林康居小区 1 单元位于荣昌区昌元街道玉屏社区，该小区 2008 年建成，东临黄桷兰广场、南临温馨花园 2 期、西临清雅苑、北临上河路。目前，该小区 1 单元的部分业主申请在该单元增设电梯，现将设计方案及相关资料公示如下：

- 1.荣昌区学林康居小区 1 单元增设电梯的书面申请；
- 2.荣昌区学林康居小区 1 单元区位图；
- 3.荣昌区学林康居小区 1 单元拟增设电梯现场照片；
- 4.荣昌区学林康居小区 1 单元拟增设电梯平、立、剖面图。

公示单位：重庆市荣昌区人民政府昌元街道办事处

公示时间：2024 年 月 日至 2024 年 月 日

公示地点：荣昌区学林康居小区 1 单元附近

若荣昌区学林康居小区 1 单元业主及相关利害人有意见和建议，请注明身份（单位名称、机构代码证及法定代表人身份证明 / 个人姓名及身份证复印件）、联系电话和邮寄地址，应在自公示期届满后 5 个工作日内将书面意见、房产证（购房合同）等证明涉及其利害关系的材料邮寄或直接提交至重庆市荣昌区昌元街道办事处。逾期未提出的，视为自动放弃权利。

荣昌区学林康居小区 1 单元业主及相关利害人如有异议，可自公



示期届满后 5 个工作日内，向重庆市荣昌区昌元街道办事处提出书面听证申请，并提交房产证（或购买合同）等证明涉及其利害关系的材料。逾期未提出的，视为自动放弃听证权利。

重庆市荣昌区人民政府昌元街道办事处

2024 年 月 日



（联系人：姜老师，联系电话：023-61478296，邮编：402460，地址：荣昌区昌元街道办事处 213 室）



申请书

荣昌区昌元（街道办事处）：

我们是荣昌区宝城路后西小学西北侧，学林康居小区1单元住户，本单元共计7层，共24名业主，专有部分面积共 平方米，未被纳入征收范围。

我们依据《重庆市既有住宅增设电梯管理办法》第六条有关申请的规定，经本单元（楼栋）内专有部分面积占比三分之二以上的业主且人数占比三分之二以上的业主参与表决，并经参与表决的专有部分面积占比四分之三以上的业主且参与表决人数占比四分之三以上的业主同意，特向贵单位申请安装电梯。

特此申请。



2024年2月28日



荣昌区后西
后西三街
后西二街
艺术实践基地
西门桥飘香烤饼
祥和
海尔热水器
厨房电器
独一味
裕想布艺
赛欧卫浴
珠溪纯高粱酒
杨进国中医诊所

牛四娘牛杂
煲饭、跷脚牛肉
高价回收
二手家具
学林康居 1 单元
格力中
华帝
1 豪霖灯饰
沙发家具
出沙家具

温馨花园
红桥日杂
卡倍多羊奶店
旧门窗
海宝蓬车
东南门
清雅苑
全屋定制
花予故事
不止一面
之特色燃面
健康养生堂
批发小水产
兴涂料
东



重庆市荣昌区宝城路1段-38



一单元

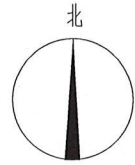
重庆市荣昌区人民政府
荣昌街道办事处

2022年11月

图 7

313.29

项目名称：荣昌区学林康居1单元增设电梯方案



313

313.19

$X=52174.582$
 $Y=-31021.929$

新增廊桥

$X=52173.588$
 $Y=-31022.767$

4.4

• 313.25

新增电梯

1.7
2.7



• 312.01

312.91

后

西

$X=52171.849$
 $Y=-31020.702$

$X=52172.843$
 $Y=-31019.864$

312.92

三

街

增设电梯总平面示意图

地砖

• 31

• 312.34

312.35

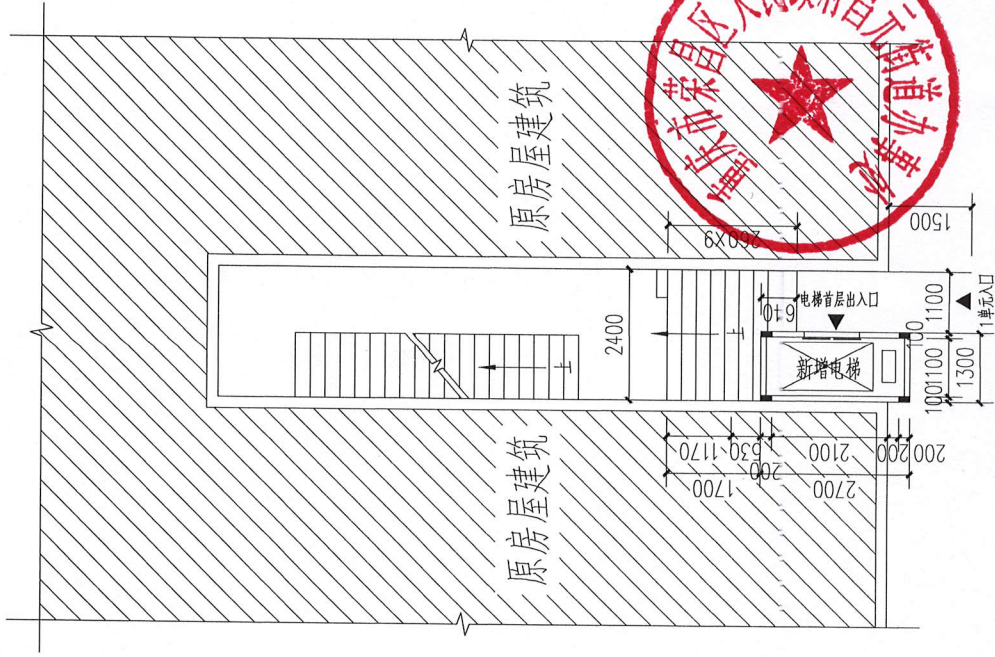
图 7

312.23

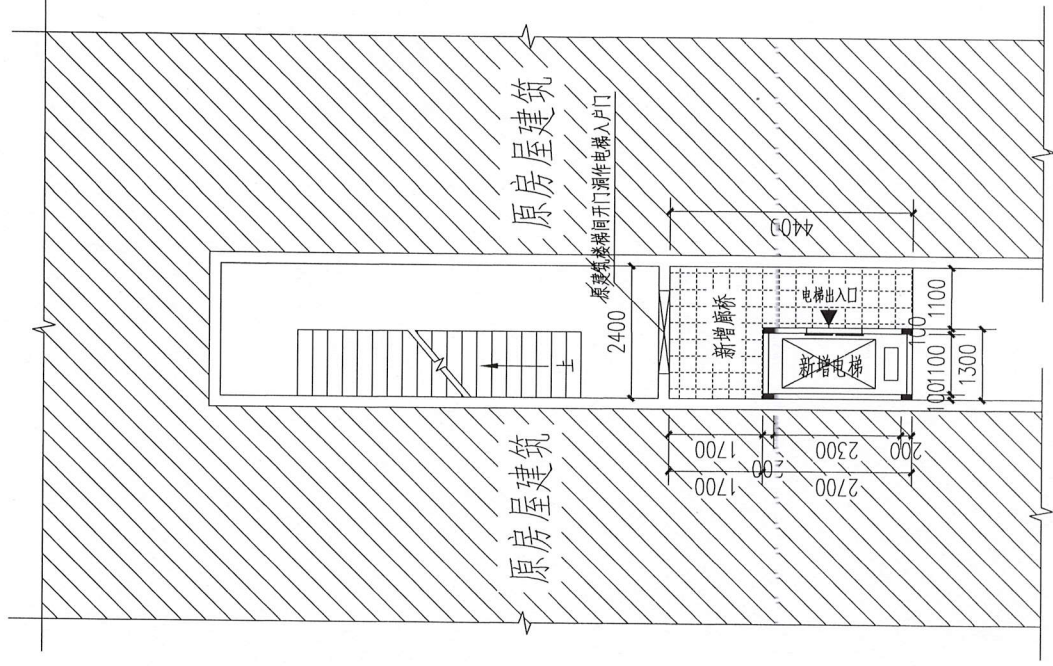
说明:

1. 电梯设备载重为630KG, 7层/6站/6门无机房乘客梯。
2. 电梯井道为钢结构井道, 基坑为抗渗混凝土基础。
3. 电梯进户方式为: 平层进户。停靠楼层为1F、3F、4F、5F、6F、7F。

项目名称: 荣昌区学林康居1单元增设电梯方案

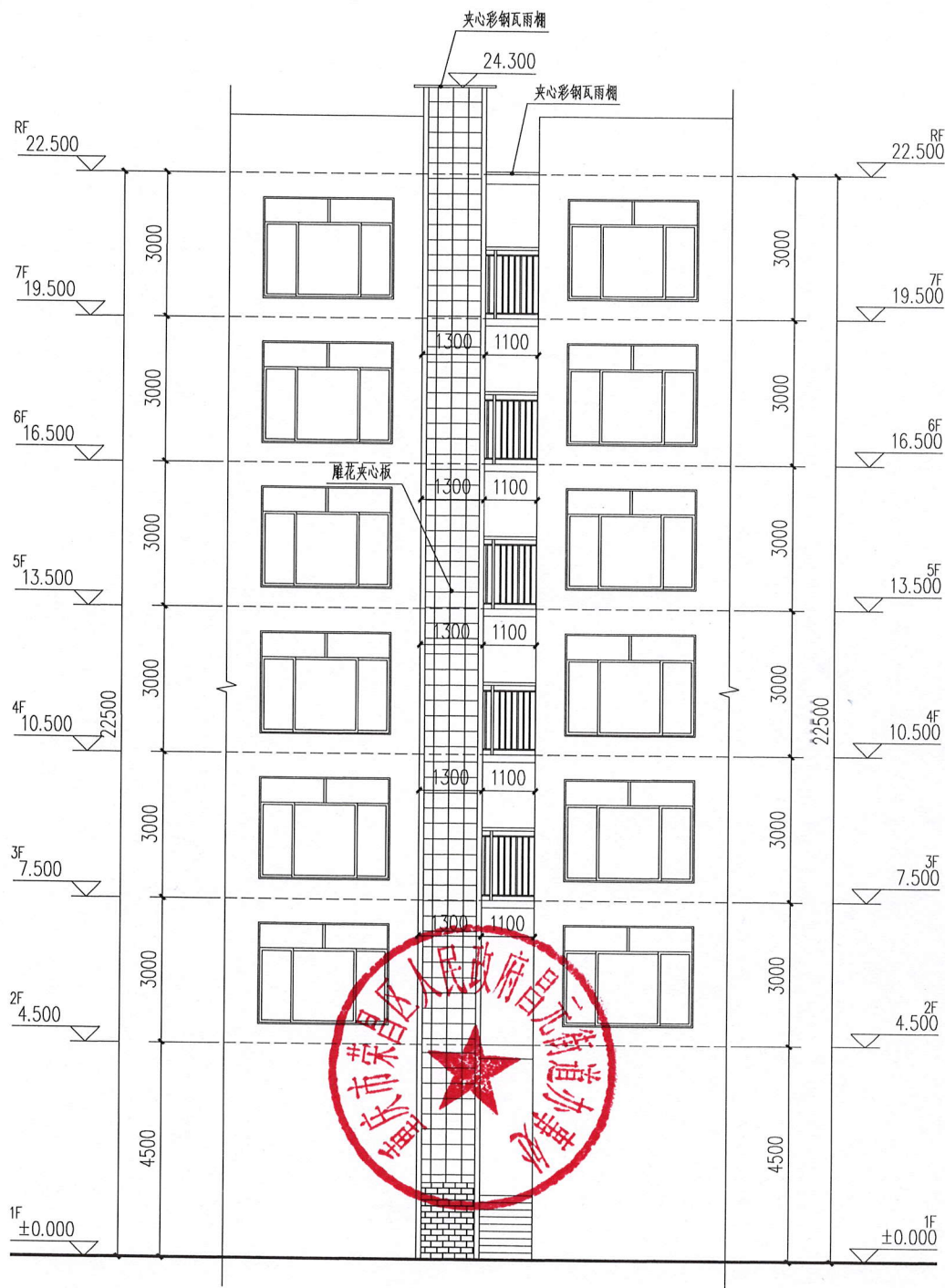


增设电梯一层平面示意图



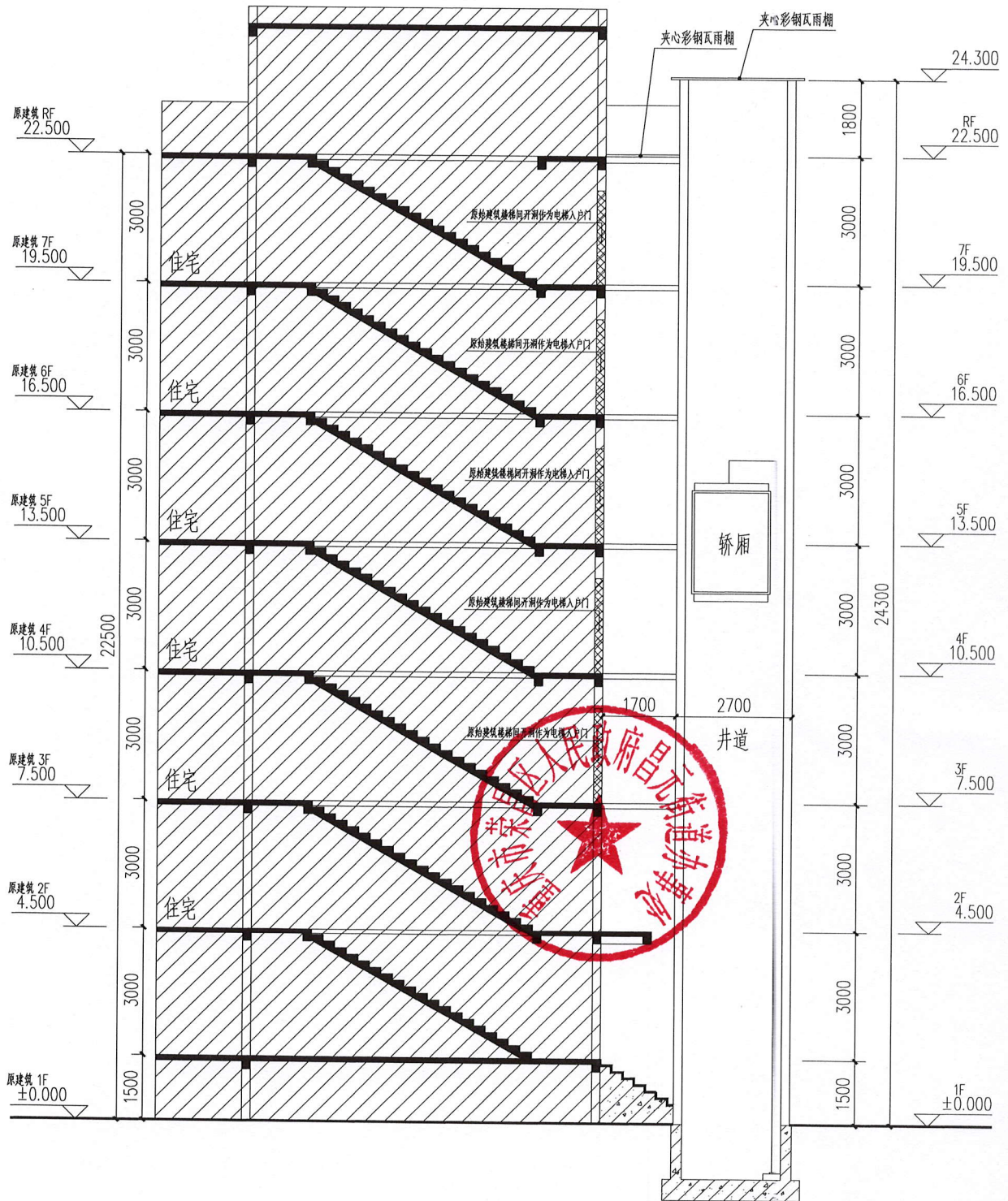
增设电梯标准层平面示意图

项目名称：荣昌区学林康居1单元增设电梯方案



增设电梯立面示意图

项目名称：荣昌区学林康居1单元增设电梯方案



增设电梯剖面示意图