

# 重庆市荣昌区人民政府办公室 关于印发重庆市荣昌区声环境功能区划分 调整方案的通知

荣昌府办发〔2018〕118号

各镇人民政府，各街道办事处，区级有关部门，有关单位：

《重庆市荣昌区声环境功能区划分调整方案》已经区政府第34次常务会审议通过，现印发给你们，请认真遵照执行。

重庆市荣昌区人民政府办公室

2018年9月21日

（此件公开发布）

# 重庆市荣昌区声环境功能区划分 调整方案

重庆市环境科学研究院

2018年7月



## 目 录

前言.....	10
一、总则.....	11
(一) 指导思想.....	11
(二) 划分原则.....	11
(三) 划分依据.....	12
(四) 区划时限、范围.....	13
二、区划类型及声环境质量标准.....	13
三、区划步骤.....	15
(一) 基础数据入库.....	15
(二) 划分噪声区划单元.....	15
(三) 确定声环境功能区类型.....	15
(四) 综合分析.....	16
(五) 现场踏勘与优化.....	16
(六) 综合制图.....	16
四、荣昌城区声环境功能区划分结果.....	17



## 重庆市荣昌区人民政府行政规范性文件

---

(一) 1类、2类和3类声环境功能区划分结果.....	17
(二) 4类声环境功能区划分结果.....	20
<b>五、组织实施.....</b>	<b>22</b>
(一) 强化监测评估.....	22
(二) 加强源头预防.....	22
(三) 推进空间管控.....	22
(四) 严格修改程序.....	23
<b>六、荣昌城区声环境功能区划分其他说明.....</b>	<b>23</b>
附录一 荣昌区声功能区划范围图.....	24
附录二 荣昌区声功能区划分图.....	25
附录三 荣昌区声功能区单元基础信息表.....	26



## 前 言

近年来，我区城镇化规模迅速扩大，城市交通高速发展，部分城市区域的功能及声环境发生了一定变化，《重庆市城市区域环境噪声标准适用区域划分规定调整方案》（渝环发〔2007〕39号）已不再适应新形势下环境管理需要。为改善我区城市声环境质量，营造良好人居环境，依据《中华人民共和国环境保护法》、《重庆市环境保护条例》和《重庆市环境噪声污染防治办法》（重庆市人民政府令270号）等有关法律法规的规定，根据《声环境质量标准》（GB3096-2008）、《声环境功能区划技术规范》（GB/T15190-2014）、《重庆市声环境功能区划分技术规范实施细则（试行）》（渝环〔2015〕429号）等相关技术规范，结合我区城市建设现状和未来发展规画，特制定本方案。



### 一、总则

#### （一）指导思想。

以习近平新时代中国特色社会主义思想社会主义理论体系为指导，全面贯彻党的十九大及市委五届三次全会精神，深入贯彻习近平总书记治国理政新理念新思想新战略，全面落实习近平总书记视察重庆重要讲话精神，切实增强“四个意识”，紧紧围绕统筹推进“五位一体”总体布局和协调推进“四个全面”战略布局，坚持以人民为中心的发展思想，贯彻落实新发展理念，以提高城市声环境质量为目标，坚持有利于城市规划的实施和可持续发展的原则，科学、合理划分调整，促进社会、经济和环境协调发展。

#### （二）划分原则。

坚持以人为本，科学规范。以提高城市声环境质量为目标，有效的控制环境噪声污染状况，保障城市居民生活、工作、休息等正常需要，严格按照国家《声环境质量标准》（GB3096-2008）、《声环境功能区划技术规范》（GB/T15190-2014）、《重庆市声环境功能区划分技术规范实施细则（试行）》（渝环〔2015〕429号）进行划分。

坚持规划导向，统筹考虑。在《重庆市城乡总体规划（2007—2020年）》的总体要求下，以《荣昌区城乡总体规划（2009—2030年）》为主要依据，统筹考虑全市城市区域土地利用

类型、声环境质量现状和规划进行划分。

坚持持续发展，动态调整。坚持城市生态性原则、经济性原则和可持续发展原则，要有利于城市规划的实施和城市的改建，充分利用城市行政区划及自然地貌，科学合理的区划。适时根据城市经济发展审环境质量管理科学技术的提高，动态调整功能区划分。

坚持宏观控制，严控范围。以宏观控制为主，成片划分，宜大不宜小，宜粗不宜细，单块声功能区面积原则上不低于 0.5km<sup>2</sup>，严格控制 4 类声环境功能区范围。

### （三）划分依据。

1. 《中华人民共和国环境噪声污染防治法》；
2. 《声环境质量标准》（GB3096-2008）；
3. 《声环境功能区划技术规范》（GB/T15190-2014）
4. 《城市用地分类与规划建设用地标准》（GB50137-2011）；
5. 《环境保护部关于加强环境噪声污染防治工作改善城乡声环境质量的指导意见》（环发〔2010〕144号）；
6. 《环保部办公厅关于加强和规范声环境功能区划分管管理工作的通知》（环办大气函〔2017〕1709号）；
7. 《重庆市环境保护条例》；
8. 《重庆市环境噪声污染防治办法》；
9. 《重庆市城乡总体规划（2007—2020年）》；
10. 《重庆市声环境功能区划分技术规范实施细则（试行）》



(渝环〔2015〕429号)；

11. 《荣昌区城乡总体规划（2009—2030年）》；

12. 《重庆市荣昌区综合交通体系规划》；

13. 《重庆市荣昌区综合交通运输“十三五”发展规划》（荣昌府发〔2017〕25号）；

14. 《重庆荣昌高新技术产业开发区“十三五”发展规划》。

#### （四）区划时限、范围。

##### 1. 区划时限

区划基准年：2017年

区划时间：2018~2022年

##### 2. 区划范围

本方案中区划范围包括荣昌区城市规划区范围（主要包括安富街道、广顺街道、昌元街道、昌州街道、峰高街道中心城区和直升镇镇部分区域）及仁义镇、吴家镇、双河街道、盘龙镇、铜鼓镇、清流镇、观胜镇、远觉镇、直升镇、清江镇、清升镇、万灵镇、龙集镇、河包镇、古昌镇、荣隆镇中心区域（见附录一）。

## 二、区划类型及声环境质量标准

### 1. 区划类型

根据《声环境质量标准》（GB3096-2008）的规定，声环境功能区分为0类、1类、2类、3类和4类，其中：

0类声环境功能区：指康复疗养区等特别需要安静的区域。



1类声环境功能区：指以居民住宅、医疗卫生、文化教育、科研设计、行政办公为主要功能，需要保持安静的区域。

2类声环境功能区：指以商业金融、集市贸易为主要功能，或者居住、商业、工业混杂，需要维护住宅安静的区域。

3类声环境功能区：指以工业生产、仓储物流为主要功能，需要防止工业噪声对周围环境产生严重影响的区域。

4类声环境功能区：指交通干线两侧一定距离之内（见表1），需要防止交通噪声对周围环境产生严重影响的区域，包括4a类和4b类两种类型。4a类为高速公路、一级公路、二级公路、城市快速路、城市主干路、城市次干路、城市轨道交通（地面段）、内河航道两侧区域；4b类为铁路干线两侧区域。

**表 1 交通干线相邻区域 4 类功能区距离的确定**

源强类型	划分距离（m）	相邻功能区类型
高速公路、城市快速路、城市轨道	55	1类区
	40	2类区
	25	3类区
一级公路、城市主干路、内河航道	50	1类区
	35	2类区
	20	3类区
二级公路、城市次干路、城市轨道交通（胶轨—地面段）	45	1类区
	30	2类区
	15	3类区

2. 声环境质量标准

根据《声环境质量标准》（GB3096-2008）的规定，0类、1类、2类、3类和4类区标准限值见下表1。

表2 声环境噪声限值

声环境功能区类别		标准值类 eq ( dBA )	
		昼间	夜间
0类		50	40
1类		55	45
2类		60	50
3类		65	55
4类	4a类	70	55
	4b类	70	60

### 三、区划步骤

#### （一）基础数据入库。

通过数据编辑与处理、错误修正、数据格式转化、数据比例转化、投影变换、数据概化、数据重构、地理编码等方法，建立包含城乡总体规划和城市总体规划数据、城市和乡镇控制性详细规划、高分遥感影像数据、土地利用规划数据、城市交通规划数据等的声环境功能区地理数据库，保证数据在空间与内容上的完整性、逻辑上的一致性。

#### （二）划分噪声区划单元。

根据城乡规划建设用地边界划定此次声环境功能区区划的范



围，利用道路交通规划的城市交通要道、城市行政区划及自然地貌确定声环境区划单元，原则上，单块声功能区面积不低于 $0.5\text{km}^2$ 。

### （三）确定声环境功能区类型。

1. 根据《重庆市声环境功能区划分技术规范实施细则(试行)》(渝环〔2015〕429号)，首先对0、1、3类声环境功能区确认划分，余下区域划分为2类声环境功能区，在此基础上划分4类声环境功能区。

2. 交通干线两侧一定区域按以下标准划定4类声功能区：

(1) 城区内已建成高速公路、城市主干道、次干道根据表1划为4a类声环境功能区。

(2) 城区内已建成铁路根据表1划为4b类声环境功能区。

(3) 对于4a类声环境功能区 and 4b类声环境功能区有重叠的区域，划为4b类声环境功能区。

(4) 交通干线建设规划实施前按当前声环境功能区划定，规划实施后适时调整为相应4类声环境功能区。

3、大型公交枢纽站、高速服务区、汽车站等区域划为4a类声环境功能区，火车站、动车站等划为4b类声环境功能区。

### （四）综合分析。

以荣昌区高分遥感影像数据为基础，利用GIS空间分析功能，将各功能区进行空间叠加、拓扑查错、单元合并等综合分析，得到荣昌区声环境功能区划的初步成果。



(五) 现场踏勘与优化。

基于初步空间成果，选取复杂和典型区域进行现场核查，重点对学校、医院等敏感区域以及功能区边界核查，对不合理的声环境单元进行校正、调整和优化。

(六) 综合制图。

根据环境噪声功能区调整、划分数据成果，以 GIS 专题地图形式编制荣昌区环境噪声功能区专题图。

#### 四、荣昌城区声环境功能区划分结果

以城市功能、城市用地类型、交通干线、自然地貌等边界作为声环境区划单元主要依据，在空间叠加及合并的基础上，荣昌区声功能区划定面积为 79.15km<sup>2</sup>，其中中心城区声环境噪声功能区划定面积为 60.85km<sup>2</sup>，集镇声环境噪声功能区划定面积为 18.30km<sup>2</sup>。

中心城区 0 类声环境功能区 0 个；1 类声环境功能区划单元 10 个，区划面积为 12.36km<sup>2</sup>，占总区划面积的 20.31%；2 类声环境功能区划单元 9 个，区划面积为 12.12km<sup>2</sup>，占总区划面积的 19.92%；3 类声环境功能区划单元 4 个，区划面积为 22.75km<sup>2</sup>，占总区划面积的 37.39%；4a 类声功能区划面积为区划面积为 11.00km<sup>2</sup>，占总区划面积的 18.08%；4b 类声功能区划面积为区划面积为 2.63km<sup>2</sup>，占总区划面积的 4.32%，荣昌区城市区域声环境功能区划图及数据信息表见附录二和附录三。

(一) 1类、2类和3类声环境功能区划分结果。

荣昌区城市区域声环境功能区划图见附录一，各类声环境功能区边界或范围详见表3~表5。

**表3 荣昌中心城区1类声环境功能区边界或范围规定**

适用区域类别		区域范围	面积 ( km <sup>2</sup> )	标准值 Leq ( dBA )	
代码	区域			昼间	夜间
500153 1L01	居住 文教区	濑溪河以西、成渝路—成渝铁路以南、成渝路—成渝铁路以东居住文教区	1.67	55	45
500153 1L02	居住 文教区	成渝路—昌州大道—濑溪河—恒荣路—香国大道—宝城东路—濑溪河以西、渝昆高速以南居住文教区	2.63	55	45
500153 1L03	居住 文教区	成渝铁路以北、昌州大道—谭家坡街—西大街—宝城支路—昌州大道—成渝路以南、209县道以东居住文教区	0.98	55	45
500153 1L04	居住 文教区	人民路—玉屏街以北、海棠路—海棠北路—濑溪河—宝城东路以西、香国大道以南、恒荣路—广场路—广场北路—上河路—后西二街—人民四支路以东居住文教区	0.87	55	45
500153	居住区	富安北路—迎宾大道—昌龙大道—成	1.72	55	45



## 重庆市荣昌区人民政府行政规范性文件

1L05		渝铁路以北、渝昆高速以南、棠香北街—宝城东路以东居住区			
500153 1L06	规划 居住区	渝昆高速以北、朝阳路以西、濑溪河以东规划居住区	0.87	55	45
500153 1L07	规划居住 文教区	龙华二路以北、荣昌北站（不含）以西、成渝铁路以南、朝阳路以东规划居住文教区	0.71	55	45
500153 1L08	规划生态 居住区	渝昆高速以北、成渝铁路以西、龙华三路（规划）以南、科园路（规划）以东规划生态居住区域	1.18	55	45
500153 1L09	生态 居住区	庙山路以北、启明路以西、昌州大道以南生态居住区	0.77	55	45
500153 1L10	规划居住 文教区	昌州大道以北、干坝子村（不含）以东规划居住文教区域	0.96	55	45

**表 4 荣昌区中心城区 2 类声环境功能区边界或范围规定**

适用区域类别		区域范围	面积 ( km <sup>2</sup> )	标准值 Leq( dBA )	
代码	区域			昼间	夜间
500153 2L01	居住、商 业混合区	安富街道居住、商业区域	4.49	60	50
500153	居住、商	成渝铁路以北、209 县道以西、广顺	0.93	60	50



## 重庆市荣昌区人民政府行政规范性文件

2L02	业混合区	小学（含）以东广顺街道集镇居住、商业区域			
500153 2L03	居住、商业混合区	昌州大道—宝城路—宝城支路—西大街—谭家坡街—昌州大道红岩路—城南大道—环保产业园（不含）—成渝铁路以北、迎宾大道以西、昌州大道—海棠路—玉屏街—人民路—人民四支路—后西二街—上河路—广场北路—广场路以南、濑溪河东居住、商业区域	1.67	60	50
500153 2L04	居住、商业、工业混合区	尚书路延伸路以北、嘉吉普瑞纳大道以西、荣升路—天正路以西、昌州大道以南、迎宾大道以东居住、商业、工业混合区	0.89	60	50
500153 2L05	居住、商业混合区	昌州大道以北、成渝铁路以西、昌龙大道—迎宾大道—富安北路—宝城东路—濑溪河以南、海棠北路—海棠路以东居住、商业区域	1.50	60	50
500153 2L06	规划居住、商业混合区	渝昆高速—科园路（规划）—龙华三路（规划）以北、干坝子村（含）以西、荣昌北站—荣昌北站纵向西路—	1.71	60	50



## 重庆市荣昌区人民政府行政规范性文件

		龙华二路以南、朝阳路以东规划居住、商业区域			
500153 2L07	居住、商业混合区	渝昆高速以北、昌州大道以南、荣昌高新区（不含）以东居住、商业区域	0.93	60	50

仁义镇、吴家镇、双河街道、盘龙镇、铜鼓镇、清流镇、观胜镇、远觉镇、直升镇、清江镇、清升镇、万灵镇、龙集镇、河包镇、古昌镇、荣隆镇集镇区域执行2类声环境标准。

**表 5 荣昌区中心城区 3 类声环境功能区边界或范围规定**

适用区域类别		区域范围	面积 ( $\text{km}^2$ )	标准值 Leq ( dBA )	
代码	区域			昼间	夜间
500153 3L01	工业区	濑溪河以北、209 县道—成渝铁路—广顺小学（不含）以西广顺工业园工业区	7.62	65	55
500153 3L02	规划工业区	成渝铁路—红岩路—城南大道—环保产业园（含）以南、迎宾大道以西规划工业区	2.67	65	55
500153 3L03	工业区	荣昌高新区迎宾大道以东工业区域	11.48	65	55
500153 3L04	工业区	渝昆高速以北、濑溪河以西工业区	0.98	65	55



## 重庆市荣昌区人民政府行政规范性文件

荣隆工业园、吴家镇规划工业用地区域、双河街道国营益民机械厂和许家沟煤矿工业区执行3类声环境标准。

### (二) 4类声环境功能区划分结果。

根据《声环境质量标准》(GB3096-2008)的规定,根据现场调查并结合相应规划,确定荣昌城区内高速公路、城市主干路、城市次干路、铁路等61条道路为交通干线,具体名单如下:

#### 1. 交通干线

##### (1) 4a类交通干线

##### ①高速公路(1条):

渝昆高速城区内路段。

##### ②主干路(26条):

工业大道、广安路、成渝路、广顺大道、组团第二通道、昌州大道、迎宾大道、学院路、嘉吉普瑞纳大道、香国大道、统升路、尚书路、宝城东路、灯饰大道、海棠北路、昌龙大道、朝阳路、灵方大道、启明路、荣昌大道、龙华二路、宝城路、海棠路、龙华三路、陶都大道、林溪路。

##### ③次干路(32条):

广盘路、红岩路、凤鸣路、城南大道、荣滨北路、荣升路、天正路、恒荣路、富安北路、荣滨南路、广场路、庙山路、国泰路、花园路、荣昌北站纵向西路、向阳路、棠香北街、荣庆路、板桥路、园丁街、龙华一路、富安南路、棠香南街、颐和街、民安街、海棠



四支路、玉屏街、东环路、东湖三支路、小康路、人民路、兴发路。

(2) 4b 类交通干线

成渝铁路、成渝高铁等城区内路段。

2. 交通枢纽站（场）

(1) 4a 类交通枢纽站（场）

荣昌汽车站、荣昌汽车总站、荣昌服务区、富吉汽车站。

(2) 4b 类交通枢纽站（场）

荣昌站、广顺站、荣昌北站、峰高铺站。

### 五、组织实施

(一) 强化监测评估。

建立城区噪声监测评估制度，及时制定辖区噪声监测方案和评估计划，合理设置环境噪声监测网络，组织开展区域声环境质量监视性监测，定期向社会公布监测结果和声环境质量报告。根据国家 and 市级相关环境监测技术，开展城区声环境质量监测、调查评估和达标考核工作，及时将声环境质量现状及变化趋势向市级环境保护主管部门和区人民政府报告。

(二) 加强源头预防。

根据声功能区划结果，及时制定辖区声环境保护方案，加强工业噪声、交通噪声、社会生活噪声和施工噪声控制，从源头削减噪声污染。对于不达标的声功能区，制定声环境功能区整治达标方案，分年度确定声环境整治目标和任务，逐步提高辖区声环



境功能区达标率。

### （三）推进空间管控。

城乡建设规划应当依据声环境功能区划要求，统筹城市建设时序和用地布局，预留新开发的居住、教学、办公、医疗卫生等用途建筑物与交通干线的防护距离，防止或减轻环境噪声污染。新（改扩）建高速公路、城市快速路、城市高架、轨道等交通项目，应合理规避0类和1类声功能区和噪声敏感建筑物集中区域，并依法依规落实噪声污染防治措施。

### （四）严格修改程序。

声环境功能区划的调整和修改，应当按照《重庆市环境保护条例》要求，履行修改申请、评估、审批和备案等程序。声环境功能区划原则上每5年调整一次；因城市建设和重大规划实施调整，可实施动态修编并按原程序报批。

## 六、荣昌城区声环境功能区划分其他说明

1. 乡村区域声环境功能区的规定：位于乡村的康复疗养区为0类声功能区；乡村村庄以及位于乡村的连片住宅区为1类声环境功能区；一般城镇及乡村集镇为2类声环境功能区；独立于乡村集镇、村庄的工业、仓储、物流企业集中区域或乡村地区的工业集聚区为3类声功能区。

2. 声环境功能区边界附近建设项目要确保高标准功能区一侧的敏感点达标，环境保护主管部门应当加强低标准边界侧的噪声治



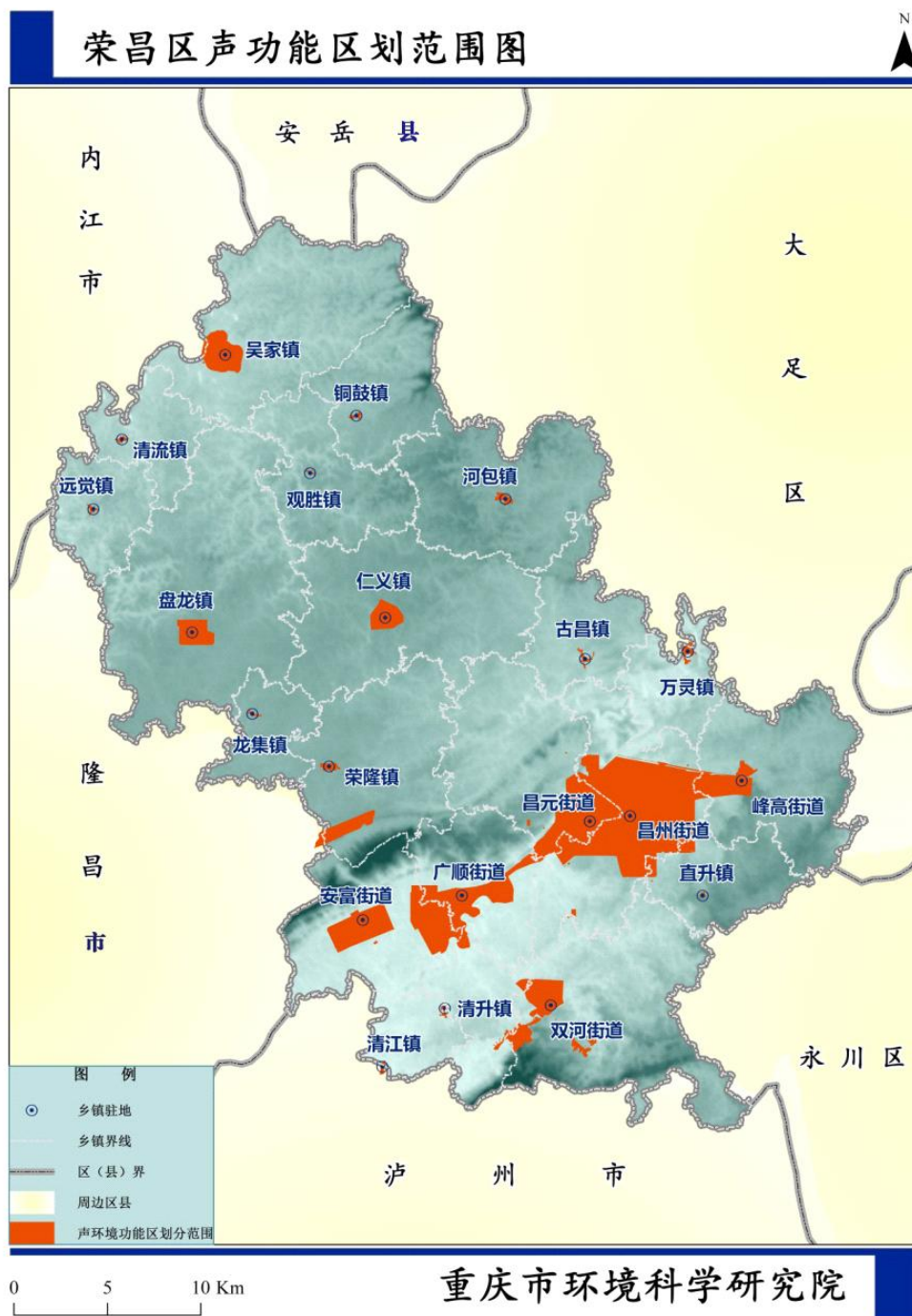
理，确保高标准功能区的标准实施。

3. 随着城市规划的逐步实施，区域功能与规划目标较大的区域，要以实际建设用地状况作为区划的主要依据，及时调整声功能区。

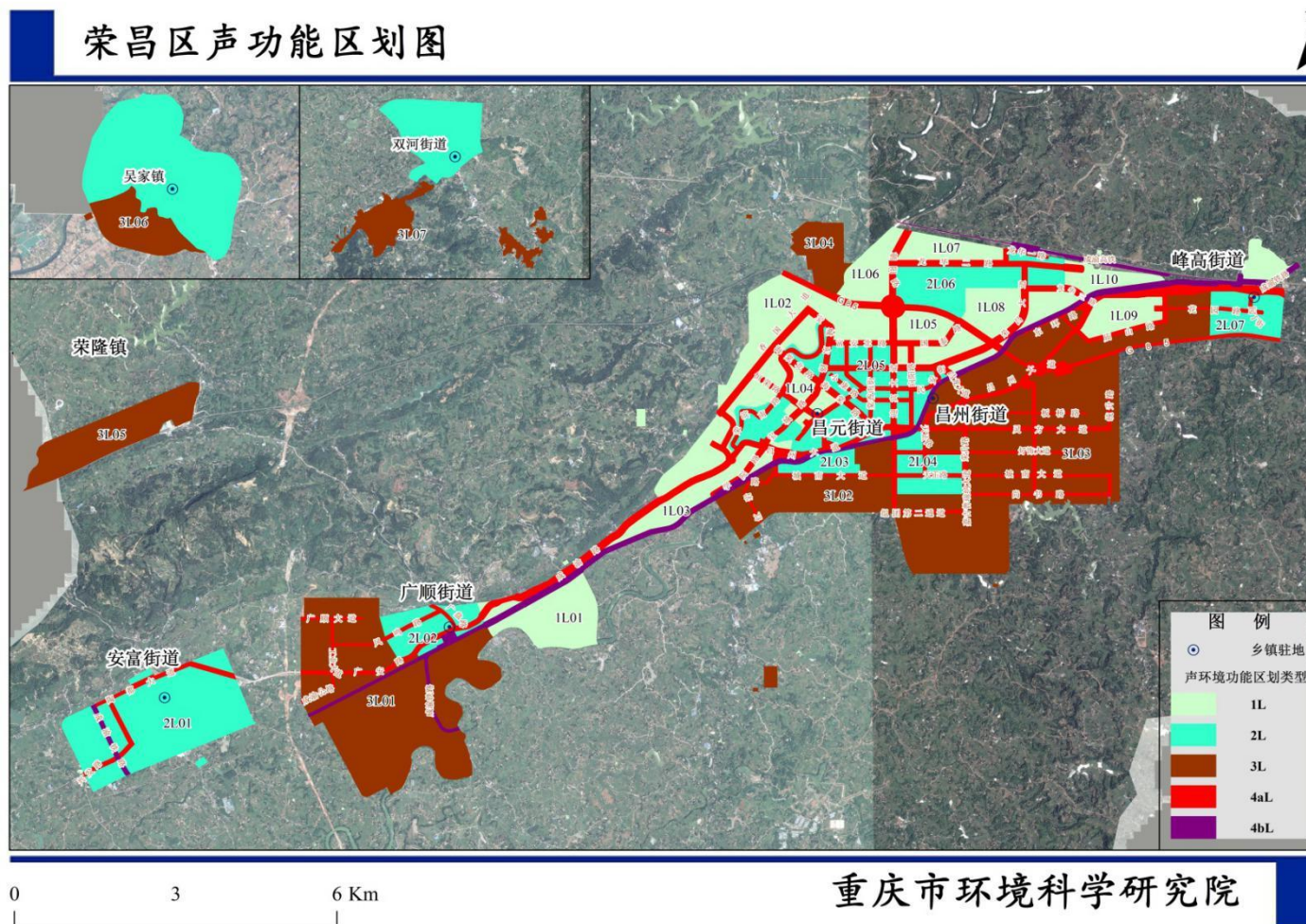
4. 本方案由荣昌区环境保护行政主管部门负责组织实施。

5. 本方案未尽事宜，参照有关法律、法规和规章的相关条款执行。

附录一 荣昌区声功能区划范围图



附录二 荣昌区声功能区划图



附录三 荣昌区声功能区单元基础信息表

QH DYBM	SJ	QXJ	AREA_KM2_	ZDYDLX	SGNQL X	DLWZ	BZ
5001531L01	重庆市	荣昌区	1.67	一类居住用地、公园绿地	1L	广顺街道—昌元街道—昌州街道	
5001531L02	重庆市	荣昌区	2.63	一类居住用地、公园绿地	1L	广顺街道—昌元街道—昌州街道	
5001531L03	重庆市	荣昌区	0.98	二类居住用地、教育科研用地	1L	昌元街道—昌元街道—昌州街道	西南大学荣昌校区、荣昌中医院
5001531L04	重庆市	荣昌区	0.87	二类居住用地、中小学用地、医疗卫生用地	1L	昌元街道	荣昌人民医院、妇幼保健院、荣昌中学、实验小学
5001531L05	重庆市	荣昌区	1.72	二类居住用地、公园绿地	1L	昌元街道—昌州街道	
5001531L06	重庆市	荣昌区	0.87	二类居住用地、中小学用地	1L	昌元街道—昌州街道	规划
5001531L07	重庆市	荣昌区	0.71	二类居住用地、行政办公用地	1L	昌州街道	规划
5001531L08	重庆市	荣昌区	1.18	二类居住用地	1L	昌州街道	规划
5001531L09	重庆市	荣昌区	0.77	二类居住用地、生态绿地	1L	昌州街道—峰高街道	渝西植物园
5001531L10	重庆市	荣昌区	0.96	二类居住用地、中小学用地	1L	昌州街道—峰高街道	规划
5001532L01	重庆市	荣昌区	4.49	居住用地、商业用地	2L	安富街道	安富街道集镇
5001532L02	重庆市	荣昌区	0.93	居住用地、商业用地、中小学用地	2L	安富街道—广顺街道	广顺小学、永荣中学
5001532L03	重庆市	荣昌区	1.67	居住用地、商业用地、工业用地	2L	昌元街道—昌州街道	大成中学、康宇广场、大润发超市
5001532L04	重庆市	荣昌区	0.89	居住用地、商业用地、工业用地	2L	昌州街道	仁和安置区、五洲国际
5001532L05	重庆市	荣昌区	1.50	二类居住用地、商业用地、中小学用地	2L	昌元街道—昌州街道	玉伍初级中学
5001532L06	重庆市	荣昌区	1.71	居住用地、商业用地	2L	昌州街道	规划

QH DYBM	SJ	QXJ	AREA_KM2_	ZDYDLX	SGNQL X	DLWZ	BZ
5001532L07	重庆市	荣昌区	0.93	居住用地、商业用地、物流用地	2L	峰高街道—昌州街道	
5001532L08	重庆市	荣昌区	0.23	二类居住用地、商业金融用地	2L	古昌镇	古昌镇集市
5001532L09	重庆市	荣昌区	0.34	二类居住用地、商业金融用地	2L	荣隆镇	荣隆镇集市
5001532L10	重庆市	荣昌区	0.16	二类居住用地、商业金融用地	2L	铜鼓镇	铜鼓镇集市
5001532L11	重庆市	荣昌区	2.07	二类居住用地、商业用地、工业用地	2L	仁义镇	仁义镇集市（含规划）
5001532L12	重庆市	荣昌区	2.92	二类居住用地、商业金融用地	2L	吴家镇	吴家镇集市
5001532L13	重庆市	荣昌区	3.54	二类居住用地、工业用地、商业用地	2L	双河街道	双河街道集市
5001532L14	重庆市	荣昌区	2.31	二类居住用地、工业用地、商业用地	2L	盘龙镇	盘龙镇集市
5001532L15	重庆市	荣昌区	0.14	二类居住用地、商业金融用地	2L	清流镇	清流镇集市
5001532L16	重庆市	荣昌区	0.07	二类居住用地、商业金融用地	2L	观胜镇	观胜镇集市
5001532L17	重庆市	荣昌区	0.14	二类居住用地、商业金融用地	2L	远觉镇	远觉镇集市
5001532L18	重庆市	荣昌区	0.07	二类居住用地、商业金融用地	2L	直升镇	直升镇集市
5001532L19	重庆市	荣昌区	0.14	二类居住用地、商业金融用地	2L	清江镇	清江镇集市
5001532L20	重庆市	荣昌区	0.16	二类居住用地、商业金融用地	2L	清升镇	清升镇集市
5001532L21	重庆市	荣昌区	0.39	二类居住用地、商业金融用地	2L	万灵镇	万灵镇集市
5001532L22	重庆市	荣昌区	0.11	二类居住用地、商业金融用地	2L	龙集镇	龙集镇集市
5001532L23	重庆市	荣昌区	0.34	二类居住用地、商业金融用地	2L	河包镇	河包镇集市
5001533L01	重庆市	荣昌区	7.62	工业用地	3L	安富街道—广顺街道—清升镇	广富工业园区
5001533L02	重庆市	荣昌区	2.67	物流仓储用地、工业用地	3L	昌元街道—昌州街道	荣昌高新区
5001533L03	重庆市	荣昌区	11.48	二类工业用地	3L	昌州街道—直升镇	荣昌高新区
5001533L04	重庆市	荣昌区	0.98	二类工业用地	3L	昌州街道	



## 重庆市荣昌区人民政府行政规范性文件

QH DYBM	SJ	QXJ	AREA_KM2_	ZDYDLX	SGNQL X	DLWZ	BZ
5001533L05	重庆市	荣昌区	2.18	工业用地	3L	荣隆镇	荣隆工业园
5001533L06	重庆市	荣昌区	0.77	工业用地、二类居住用地	3L	吴家镇	吴家镇规划工业用地区域
5001533L07	重庆市	荣昌区	2.21	工业用地	3L	双河街道	双河街道国营益民机械厂、许家沟煤矿矿区